

## Avis du CIEM sur les possibilités de pêche, les prises et l'effort

### Écorégions des mers celtiques et de la grande mer du Nord

Publié 29 juin 2018

Version 2: 2 juillet 2018

bss.27.4bc7ad-h <https://doi.org/10.17895/ices.pub.4472>

## Bar (*Dicentrarchus labrax*) dans les divisions 4.b-c, 7.a et 7.d-h (Mer du Nord centrale et méridionale, Mer d'Irlande, Manche, Canal de Bristol et Mer Celtique)

### Avis du CIEM sur les possibilités de pêche

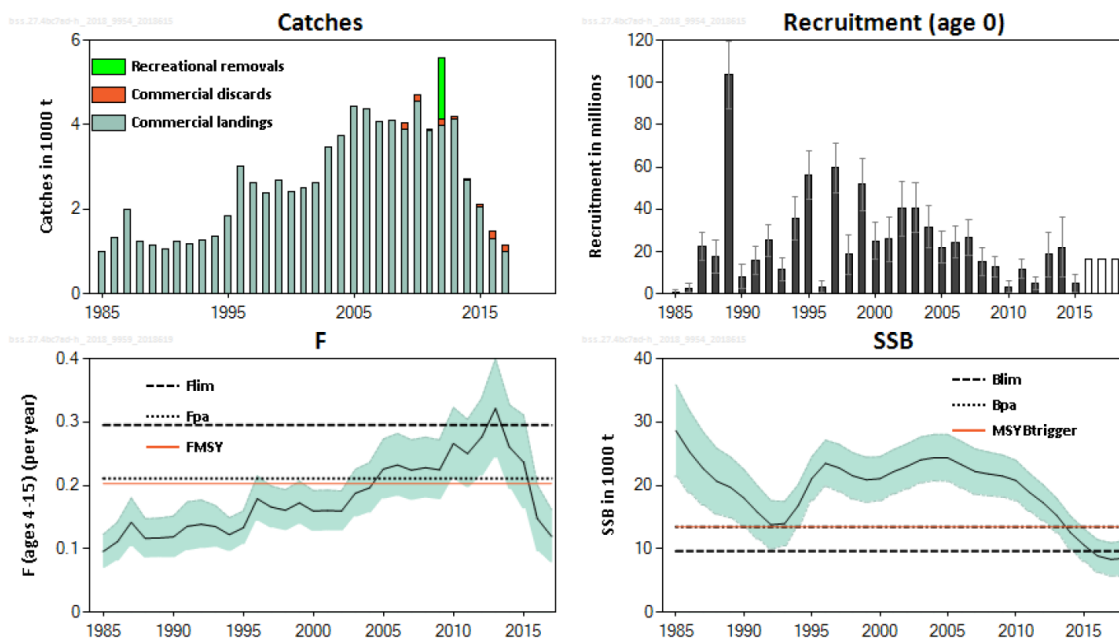
Le CIEM indique que lorsque l'approche RMD est appliquée, le total des prélèvements<sup>1</sup> en 2018 ne devrait pas dépasser 880 tonnes.

Ce conseil pour 2018 remplace l'avis fourni en juillet 2017.

Le CIEM indique que lorsque l'approche RMD est appliquée, le total des prélèvements † en 2019 ne devrait pas dépasser 1789 tonnes.

### Développement du stock au fil du temps

La biomasse du stock reproducteur (BSR) est en déclin depuis 2005 et est maintenant inférieure à Blim. La mortalité par pêche (F) a augmenté au cours de la série chronologique, atteignant un sommet en 2013 avant un déclin rapide en dessous de FPME. On estime que le recrutement est faible depuis 2008, à l'exception des estimations des classes d'âge de 2013 et de 2014 qui indiquent un recrutement moyen.



**Figure 1** Seabass dans les divisions 4.b-c, 7.a et 7.d-h. Résumé de l'évaluation du stock Total des débarquements (débarquements commerciaux et absorptions récréatives estimées, disponibles pour 2012 seulement, en tenant compte de la mortalité des poissons relâchés). La mortalité par pêche est indiquée pour les pêches commerciales et récréatives combinées. Les estimations de rejet sont disponibles depuis 2009. Les valeurs de recrutement prédites ne sont pas ombrées. Recrutement, F et SSB sont montrés avec des intervalles de confiance de 95%.

† Comprend les prises commerciales et les prélèvements récréatifs (en tenant compte de la mortalité des poissons relâchés, estimée à environ 5%).

### Statut de stock et d'exploitation

Le CIEM estime que la pression de pêche sur le stock est inférieure à FPME, Fpa et Flim, et que la taille du stock reproducteur est inférieure à MSY Btrigger, Bpa et Blim.

Tableau 1 Bar dans les divisions 4.b-c, 7.a et 7.d-h. Etat du stock et de la pêche par rapport aux points de référence.

		Fishing pressure			Stock size		
		2015	2016	2017	2016	2017	2018
Maximum sustainable yield	$F_{MSY}$	✗	✓	✓ Below	MSY	✗	✗ Below trigger
Precautionary approach	$F_{pa}, F_{lim}$	⚠	✓	✓ Harvested sustainably	$B_{pa}, B_{lim}$	✗	✗ Reduced reproductive capacity
Management plan	$F_{MGT}$	—	—	— Not applicable	$B_{MGT}$	—	— Not applicable

**Tableau 2** Bar dans les divisions 4.b-c, 7.a et 7.d-h. La base des options de capture révisées pour 2018.

Variable	Valeur	Remarques	Sortie du modèle (évaluation 2018 en utilisant les données jusqu'en 2017).
Fages 4-15 (2017)	0.120		
SSB (2018)	8513 tonnes		Sortie du modèle d'évaluation
Rage 0 (2016-2017)	16393		Moyenne géométrique (1985-2015)
Total capture 2017	1362 tonnes		Débarqué +rejet + Récréatif
Total des débarquements (2017)	984 tonnes		
Rejets (2017)	162 tonnes		
Sorties récréatives (2017)	216 tonnes		Sortie du modèle en supposant un $F = 0,020$ *.

\* F récréatif estimé en 2012 (0,07), réduit de 72% pour tenir compte des mesures de gestion mises en place en 2017

**Avis du CIEM** sur les possibilités de pêche, les prises et les efforts Publié le 29 juin 2018

bss.27.4bc7ad-h

**Table 3** Sea bass in divisions 4.b–c, 7.a, and 7.d–h. Annual catch scenarios for 2018. All weights are in tonnes.

Basis	Total catch* (2018)	Commercial landings (2018)	Commercial discards (2018)	Recreational removals (2018)	Total F <sup>^^</sup> (2018)	F Commercial landings <sup>^^</sup> (2018)	F Commercial discards (2018)	F Recreational removals <sup>^^</sup> (2018)	SSB (2019)	% SSB change **	% Advice change ***
ICES advice basis											
MSY approach: SSB <sub>2019</sub> = B <sub>lim</sub>	880	662	73	145	0.075	0.06	0.0020	0.0124	9618	13.0	–
Other scenarios											
F = 0	0	0	0	0	0	0	0	0	10300	21	–
$F = F_{MSY} \times SSB_{2018} / MSY B_{trigger}$	1474	1108	123	243	0.128	0.104	0.0034	0.021	9162	7.6	–
$F = F_{MSY\ lower} \times SSB_{2018} / MSY B_{trigger}$	1041	783	86	172	0.089	0.072	0.0024	0.0148	9494	11.5	–
$F = F_{MSY\ upper} \times SSB_{2018} / MSY B_{trigger}$	1474	1108	123	243	0.128	0.104	0.0034	0.021	9162	7.6	–
F <sub>pa</sub>	2337	1753	199	385	0.211	0.170	0.0056	0.035	8504	-0.104	–
F <sub>lim</sub>	3153	2361	273	520	0.30	0.24	0.0078	0.049	7890	-7.3	–
SSB (2019) = B <sub>pa</sub> <sup>^</sup>											
SSB (2019) = MSY B <sub>trigger</sub> <sup>^</sup>											
F = F <sub>2017</sub>	1381	1038	115	228	0.120	0.097	0.0032	0.020	9233	8.5	–

\* Comprend les prises commerciales et les prélèvements récréatifs (en tenant compte de la mortalité des poissons relâchés, estimée à environ 5%).

\*\* BSA 2019 par rapport à la BSR 2018 (8513 tonnes).

\*\*\* Valeur de conseil 2018 par rapport à la valeur de conseil 2017. Ceci n'est pas fourni car le conseil en 2017 était nul.

<sup>^</sup> Les options B<sub>pa</sub> et MSY B<sub>trigger</sub> ont été laissées vierges car B<sub>pa</sub> et MSY B<sub>trigger</sub> ne peuvent pas être atteints en 2019, même avec une prise nulle en 2018.

<sup>^^</sup> La répartition du total de F dans les débarquements commerciaux, les rejets commerciaux et les absorptions récréatives dans les prévisions à court terme est fondée sur la proportion observée en 2017.

L'évaluation comprend des estimations des rejets et une mortalité naturelle de 0,24, plus élevée que celle supposée précédemment. Bien que la perception du stock, historiquement, ait changé avec la nouvelle évaluation comparative, l'état actuel du stock reste inchangé (inférieur à B<sub>lim</sub>). Cependant, compte tenu de la forte révision à la baisse de F récente, la F estimée pour 2017 est inférieure à celle supposée l'année dernière (F<sub>2017</sub> = F<sub>2016</sub>). Étant donné que le recrutement supérieur à la moyenne en 2013-2014 contribue à la BSR en 2018, il est possible d'atteindre B<sub>lim</sub> en 2019 avec une prise non nulle en 2018.

## Scénarios de capture pour 2019

Tableau 4 ‡ Bassin dans les divisions 4.b-c, 7.a et 7.d-h. Hypothèses établies pour l'année intermédiaire et prévisions de 2019.

**Table 4\*** Sea bass in divisions 4.b-c, 7.a, and 7.d-h. Assumptions made for the interim year and 2019 forecast.

Variable	Value	Notes
$F_{\text{ages 4-15}}$ (2018)	0.107	$F_{\text{sq}}$ for Commercial fishery and assuming full compliance of recreational fisheries.
SSB (2019)	9340 tonnes	Short-term forecast.
$R_{\text{age 0}}$ (2016–2018)	16393 thousands	Geometric mean (1985–2015).
Total catch (2018)	1240 tonnes	Short-term forecast.
Total landings (2018)	1045 tonnes*	Short-term forecast (average landings pattern over the last 3 years [2015–2017]).
Discards (2018)	116 tonnes*	Short-term forecast (average discards pattern over the last 3 years [2015–2017]).
Recreational removals (2018)	80 tonnes	Short-term forecast (average recreational removals pattern over the last 3 years [2015–2017], assuming full compliance).

La répartition du total F en débarquements commerciaux et en rejets commerciaux pour l'année intermédiaire est basée sur la proportion observée en 2017.

Avis du CIEM sur les possibilités de pêche, les prises et les efforts Publié le 29 juin 2018

**Scénarios de capture annuels pour 2019.** Tous les poids sont en tonnes.

Basis	Total catch* (2019)	Commercial landings (2019)	Commerical discards (2019)	Recreational removals (2019)	Total F^^ (2019)	F Commercial landings^^ (2019)	F Commercial discards (2019)	F Recreational removals^^ (2019)	SSB (2020)	% SSB change **	% Advice change ***
ICES advice basis											
<i>MSY approach:</i> $F_{MSY} \times SSB_{2019} / MSY B_{trigger}$	1789	1532	144	113	0.141	0.127	0.0042	0.0092	9973	6.8	103
Other scenarios											
F = 0	0	0	0	0	0	0	0	0	11378	22	-100
$F = F_{MSY\ lower} \times SSB_{2019} / MSY B_{trigger}$	1267	1085	101	80	0.098	0.089	0.0029	0.0064	10381	11.2	44
$F = F_{MSY\ upper} \times SSB_{2019} / MSY B_{trigger}$	1789	1532	144	113	0.141	0.127	0.0042	0.0092	9973	6.8	103
F <sub>pa</sub>	2600	2223	212	165	0.211	0.191	0.0062	0.0138	9344	0.040	195
F <sub>lim</sub>	3505	2993	290	222	0.295	0.267	0.0087	0.0192	8646	-7.4	300
SSB <sub>2020</sub> = B <sub>lim</sub>	2245	1921	182	142	0.180	0.163	0.0053	0.0117	9618	3.0	155
SSB <sub>2020</sub> = B <sub>pa</sub> <sup>^</sup>											
SSB <sub>2020</sub> = MSY B <sub>trigger</sub> <sup>^</sup>											
F = F <sub>2018</sub>	1379	1181	111	87	0.107	0.097	0.0032	0.0070	10293	10.2	57

Comprend les prises commerciales et les prélèvements récréatifs (en tenant compte de la mortalité des poissons relâchés, estimée à environ 5%).

\*\* SSB 2020 par rapport à la BSR 2019.

\*\*\* Valeur des conseils pour 2019 par rapport à la valeur des conseils pour 2018 (880 tonnes).

<sup>^</sup> Les options Bpa et MSY Btrigger sont restées vierges car Bpa et MSY Btrigger ne peuvent pas être atteints en 2020, même avec une prise nulle en 2019.

<sup>^^</sup> La répartition du total de F dans les débarquements commerciaux, les rejets commerciaux et les absorptions récréatives dans les prévisions à court terme est fondée sur la proportion observée en 2017.

Le recrutement supérieur à la moyenne en 2013 et en 2014, la faible mortalité par pêche et l'augmentation de la taille du stock entraînent une augmentation de 103% des prises conseillées pour 2019.

## Base du conseil

Tableau 6 Bar dans les divisions 4.b-c, 7.a et 7.d-h. La base du conseil.

Base de conseils 2018 Approche MSY

Base de conseils 2019 Approche MSY

Plan de gestion

L'UE a proposé un plan de gestion pluriannuel pour les eaux occidentales, qui n'est pas encore finalisé

## Qualité de l'évaluation

Ce stock a été étalonné en 2018 (ICES, 2018a); une nouvelle série d'ajustements a été ajoutée, l'hypothèse sur la mortalité naturelle a été révisée, l'hypothèse pour les absorptions récréatives a été révisée et des données sur les rejets ont été ajoutées. Par conséquent, la présente évaluation n'est pas entièrement comparable à l'évaluation de l'année précédente.

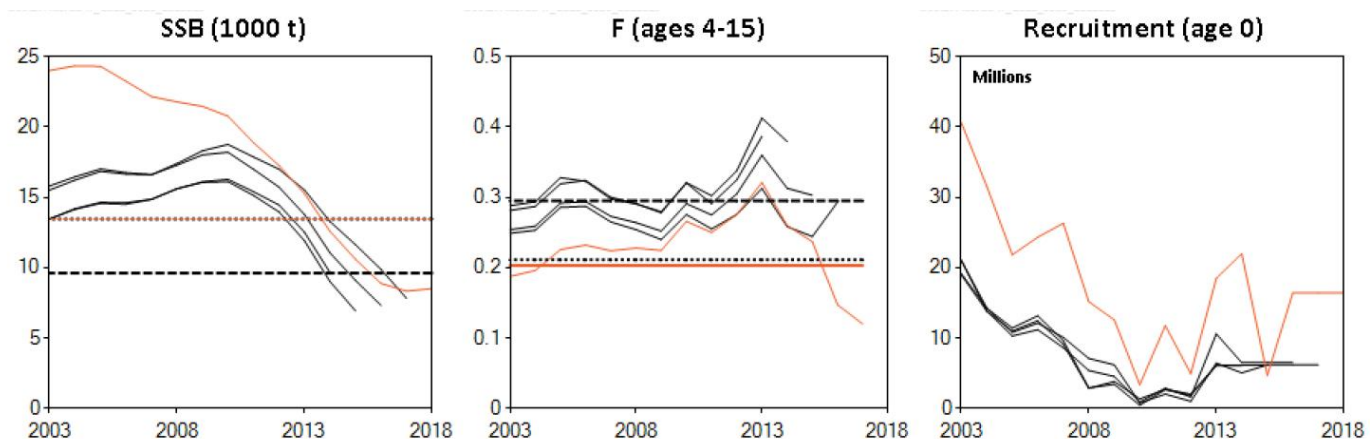
La mauvaise qualité des données sur les prises, due à un échantillonnage limité des rejets et des prélèvements récréatifs, entraîne une incertitude supplémentaire dans l'évaluation. Les valeurs de rejets sont estimées à partir de programmes d'échantillonnage où l'échantillonnage varie selon les flottes et les années. Des informations anecdotiques suggèrent que les rejets totaux pourraient être considérablement sous-estimés.

Les estimations de 1 440 tonnes pour les prélèvements récréatifs (y compris la mortalité après remise à l'eau, estimée à 5%) en 2012 sont fondées sur des enquêtes multiples couvrant plusieurs années. Comme les années précédentes, le taux de mortalité lié aux prélèvements récréatifs pour la période 1985-2014 (à l'exclusion de 2012) était, dans l'évaluation, supposé être le même que celui estimé pour 2012. En l'évaluation de cette année, le taux de mortalité lié aux prélèvements récréatifs de 2015 à 2017 a été calculé en réduisant le F de 2012 pour tenir compte des mesures de gestion au cours de ces années, dans l'hypothèse d'une conformité totale. Cela a donné lieu à une révision importante de l'estimation pour les absorptions récréatives pour 2016, de 1627 à 212 tonnes, par rapport à l'évaluation / hypothèse de l'an dernier.

Les taux d'échantillonnage des pêches au fil du temps ont été variables pour tous les pays. Pour la France, il n'y a pas de chiffres commerciaux en longueur et en âge avant 2000, ce qui augmente l'incertitude sur cette période.

En raison d'un manque d'échantillonnage du marché français aux 1er et 2e trimestres de 2017 (l'échantillonnage biologique et embarqué n'a pas été affecté), certaines données sur la longueur des strates d'échantillonnage ont été complétées à partir des données des années précédentes.

Figure 2 Bassin dans les divisions 4.b-c, 7.a et 7.d-h. Résultats de l'évaluation historique. F dans l'évaluation actuelle (ligne rouge) se réfère aux âges 4-15, dans toutes les autres évaluations (lignes noires) il se réfère aux âges 5-11.



#### Questions pertinentes pour le conseil

Le CIEM a été invité par l'UE à fournir des conseils actualisés sur les possibilités de pêche pour 2018 car un point de référence de l'évaluation avait été réalisé au début de 2018. Des avis sont également fournis sur les possibilités de pêche pour 2018.

À la suite du référentiel de 2018, la perception de la BSR actuelle n'a pas changé ( $B < B_{lim}$ ). Compte tenu de la faible F actuelle et du recrutement supérieur à la moyenne en 2013 et 2014, la BSR en 2019 et 2020 devrait être supérieure à  $B_{lim}$ , ce qui permettra certaines captures en 2018 et 2019.

Alors que la capture conseillée mise à jour pour 2018 sur la base de la nouvelle évaluation est une capture totale de 880 tonnes, la prévision de capture pour 2019 supposait que la capture réelle en 2018 serait de 1 240 tonnes. En effet, les prévisions pour 2019 reposent sur l'hypothèse que la mortalité par pêche en 2018 serait égale à 0,107, ce qui correspond à la mortalité par pêche moyenne pour la flottille commerciale au cours de la période 2015-2017 et à la pêche récréative. Ceci est considéré comme conforme aux mesures de gestion mises en place en 2018. Un F plus élevé en 2018 par rapport à ce qui était supposé aurait entraîné une baisse des avis de capture pour 2019 et inversement, un F inférieur en 2018 aurait entraîné une hausse des prendre des conseils pour 2019. Les conseils pour 2018 selon l'approche RMD sont basés sur la reconstitution du stock à Blim d'ici 2019.

Les mesures d'urgence introduites en 2015 ont réduit non seulement les captures pélagiques au chalut mais aussi les prises accessoires de bar dans d'autres pêcheries. Les estimations ICES des absorptions récréatives sont dérivées de l'estimation de 2012. Dans l'évaluation de cette année, les estimations à partir de 2015 prennent en compte les mesures de gestion. Des informations supplémentaires sur les prélèvements récréatifs de tous les pays sont nécessaires pour améliorer ces estimations et le modèle d'évaluation des stocks.

L'identité du stock reste mal comprise et le marquage et les études génétiques sont en cours pour y remédier.